

FUJIFILM

instax WIDE 400

INSTANT CAMERA

ZHS



使用说明书/安全使用须知

FI027-ZHS-01

目次

使用一次成像 INSTAX WIDE 相纸盒的注意事项	3
如何打开相纸舱门	4
使用前	7
各部件名称	8
安装相机配件	9
安装肩带	9
安装拍摄辅助手绳	9
准备拍照	10
拍照	11
取出相纸盒	13
使用近摄镜	13
安装近摄镜	13
移除近摄镜	14
微距拍摄	14
如何自拍	15
使用定时拍摄功能	15
取消定时拍摄功能	16
使用拍摄辅助手绳	17
拍照时的注意事项	18
握持相机时的注意事项	18
普通（标准）模式和使用近摄镜	18
定时拍摄指示灯（顶部）状态，问题及解决方法	18
安全使用须知	19
规格	22



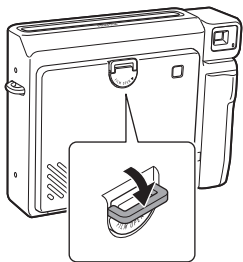
使用一次成像 INSTAX WIDE 相纸盒的注意事项

用完整盒 INSTAX WIDE 相纸（一盒 10 张）相纸后才可以打开相机后盖。否则，相纸盒中未使用的相纸将会曝光且变成白色，不能再使用。



如何打开相纸舱门

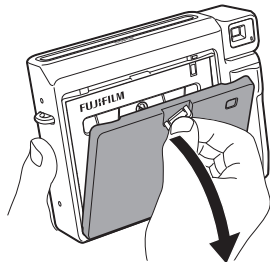
1



2



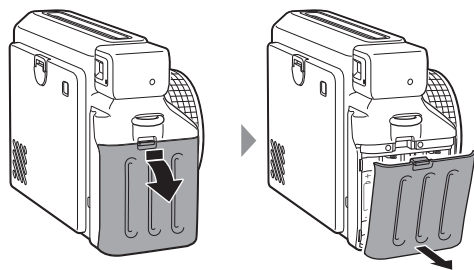
3



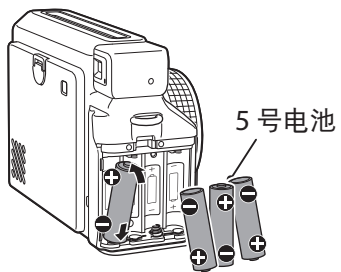
1. 将相纸舱门锁向下拉。
2. 逆时针旋转锁扣，直到感觉到张力（锁扣将处于对角线位置）。
*转动锁扣时不要用力过猛，否则可能会造成损坏。
3. 将锁扣拉向您的方向，从而打开相纸舱门。



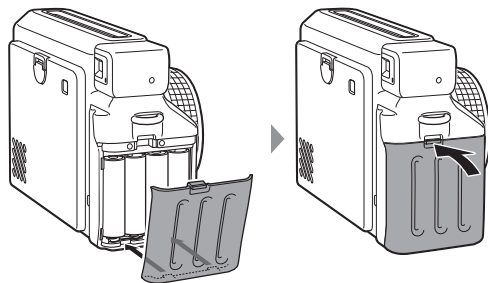
1

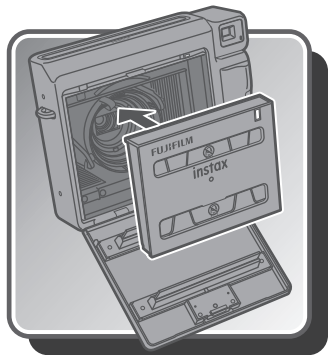


2

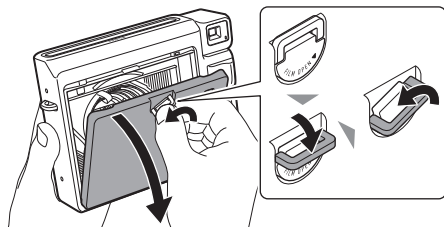


3

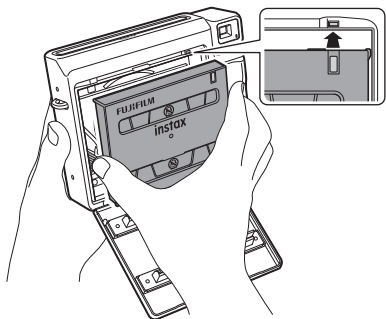




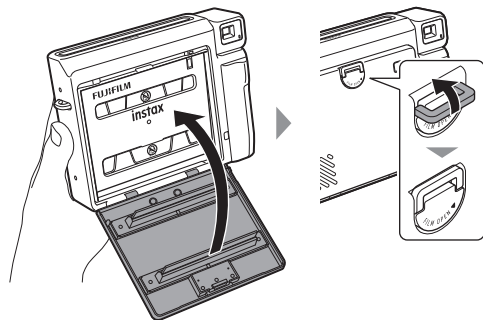
1



2



3

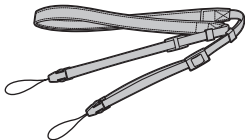


使用前

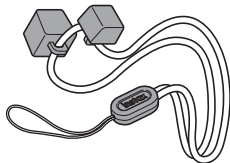
使用相机之前, 请检查以下内容:

附件

- 肩带 (1)

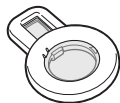


- 拍摄辅助手绳 (1)



- 5 号碱性电池 (LR6) (4)

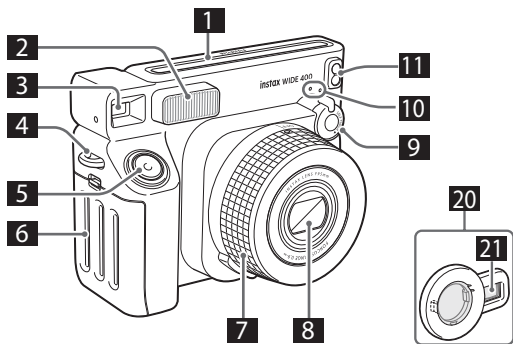
- 近摄镜 (1)



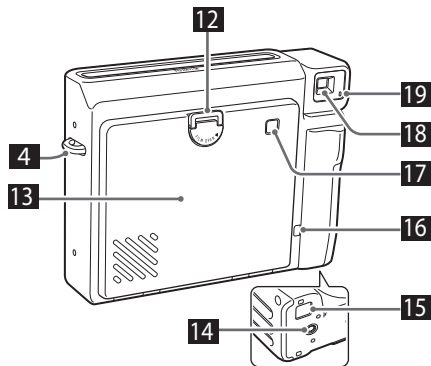
- 使用说明书 (1)

各部件名称

正面



背面

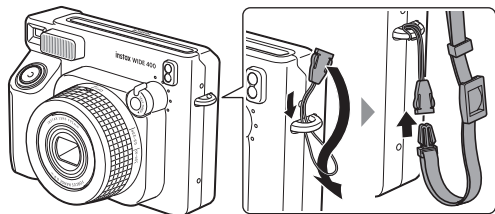
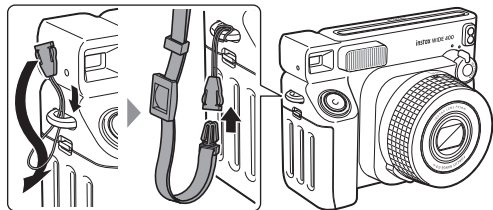


- 1 相纸弹出槽
- 2 闪光灯
- 3 取景器
- 4 相机配件安装孔
- 5 快门按钮
- 6 电池盖
- 7 镜头环/电源
- 8 镜头盖/镜头
- 9 定时拍摄拨杆
- 10 定时拍摄指示灯
- 11 受光部 (AE 受光部/闪光灯受光部)
- 12 相纸舱门锁
- 13 相纸舱门
- 14 三脚架安装孔 (本产品不附带三脚架)
- 15 拍摄助手绳模块放置卡口
- 16 相纸计数器
- 17 相纸确认窗口
- 18 取景器确认窗口
- 19 闪光灯充电指示灯
- 20 近摄镜 (本产品附带)
- 21 自拍镜

安装相机配件

安装肩带

如下图所示安装肩带。

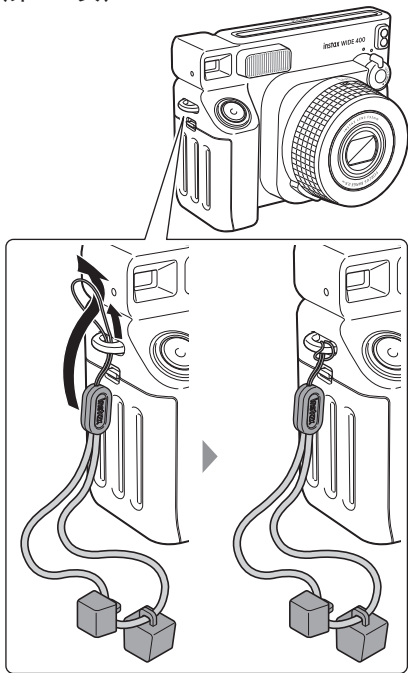


- 请将肩带挂在肩上使用，不要挂在脖子上。
- 确保肩带不会挡住相纸弹出槽。

安装拍摄辅助手绳

如下图所示，将其安装到快门按钮一侧的相机配件安装孔中。

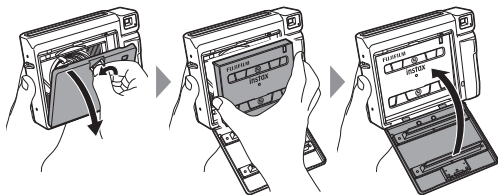
拍摄辅助手绳上的方形模块也可作为简易固定底座（第 17 页）。



准备拍照

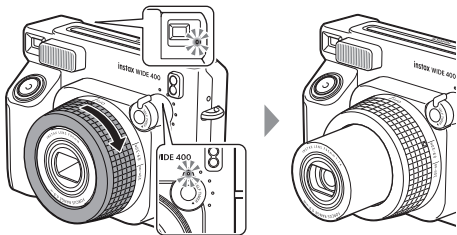
1 将相纸盒装入相机中。

有关相纸盒装入方法的详情，请参阅第6页。



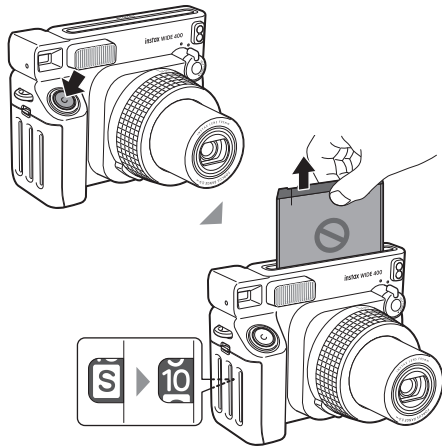
2 普通模式拍摄距离下，将镜头环转到“0.9 – 3.0m”，远景模式拍摄距离下，将镜头环转到“3.0m – ∞”。

镜头伸出，相机将会开启。定时拍摄指示灯（顶部）亮灯。



3 按下快门按钮。

相机吐出相纸覆膜。
相纸吐出的声音停止后，请抓住吐出相纸覆膜的边缘，将其取出。



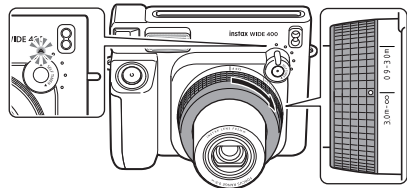
用完整盒 INSTAX WIDE（一盒 10 张）相纸（相纸计数器上出现“0”）后才可以打开相纸舱门。否则，相纸盒中未使用的相纸将会曝光且变成白色，不能再使用。

拍照

使用近摄镜时，请参阅第 13 页。

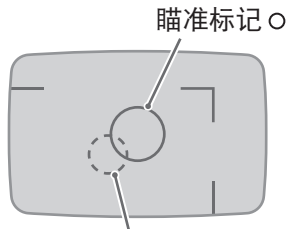
1 普通模式拍摄距离下，将镜头环转到“0.9 – 3.0m”，远景模式拍摄距离下，将镜头环转到“3.0m – ∞”。

镜头伸出，相机开启。当定时拍摄指示灯（顶部）从闪烁（闪光灯正在充电）变为常亮时，表示拍照的准备已完成。



2 确定构图。

请从相机取景器确认窗口进行取景，使取景器中的○瞄准标记位于被摄体的中心。



安装近摄镜时应使用此瞄准标记○。有关近摄镜的详情，请参阅第 13 页。

人像

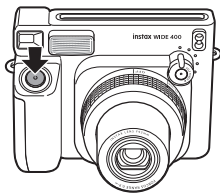


风景



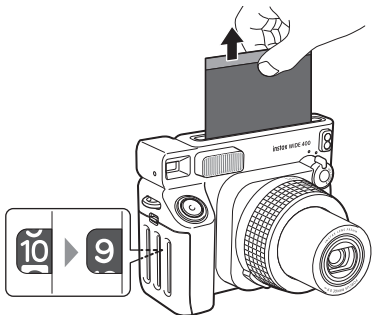
- 拍摄人像时，请选择相机的闪光灯朝上进行握持。
- 请小心勿让手指、肩带或拍摄辅助手绳遮住闪光灯、受光部、镜头或相纸弹出槽。

3 按下快门按钮，即可进行拍照。



- 当按下快门按钮时请小心不要碰到镜头。
- 闪光灯充电时无法拍照。

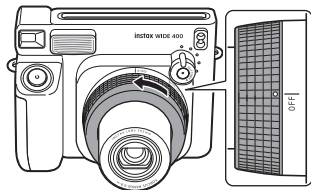
4 相纸吐出的声音停止后，请抓住吐出相纸的边缘，将其取出。



- 相纸的显影时间约为 90 秒（时间根据温度而变化）。

5 拍照后将镜头环旋转到“OFF”位置。

镜头收回，相机关闭。

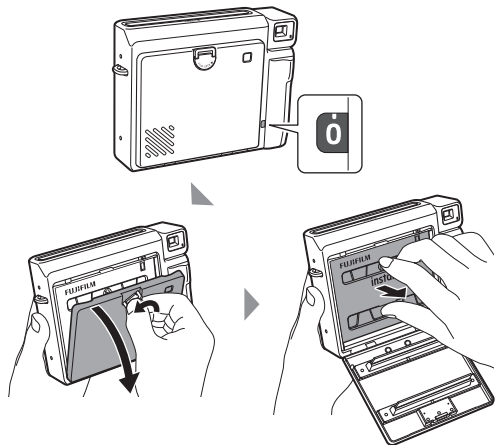


- 如果相机发生故障，请在电源接通的状态下取出电池，再重新装入，以重置相机。
- 相机在电源接通状态下约 5 分钟未使用，将会自动关闭。

取出相纸盒

相纸计数器的数字从“10”开始，每拍一张照片，数字就依次递减。拍完最后一张照片后相纸计数器的数字会显示“0”。

相纸计数器显示“0”时，关闭电源，然后取出相纸盒。



相纸用完（相纸计数器显示“0”）前请勿打开相纸盒。相纸将会曝光且变为白色。

使用近摄镜

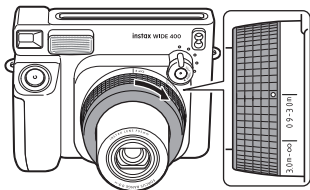
想要近距离拍摄被摄体，可以使用近摄镜进行微距拍摄。

也可以通过近摄镜和近摄镜上的自拍镜轻松进行自拍。

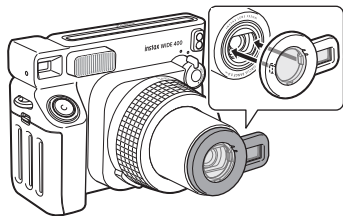
安装近摄镜

1 将镜头环转到“0.9 – 3.0m”位置。

镜头伸出，相机开启。

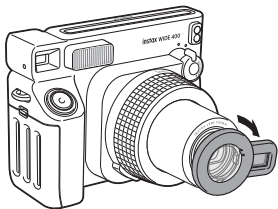


2 将近摄镜安装到镜头上，自拍镜朝向离快门按钮远的一侧。




移除近摄镜

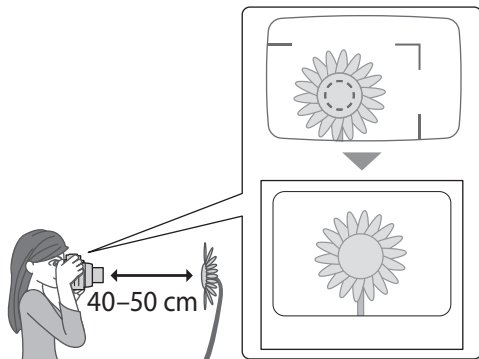
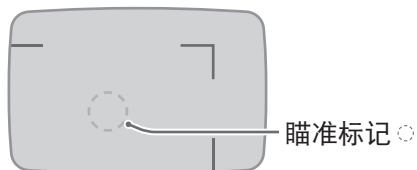
握住自拍镜的背面，取下近摄镜。



微距拍摄

1 确定构图。

在微距模式下，请从相机取景器确认窗口进行取景，使取景器中的  瞄准标记位于被摄体的中心。

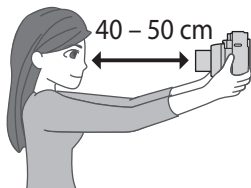


2 按下快门按钮，即可进行拍照。

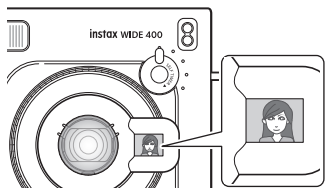
如何自拍

使用自拍镜，确保能从自拍镜中看到自己，这样就可以拍照了。

- 1 两手牢牢握住相机，脸部距离镜头 40 至 50 cm。



- 2 用自拍镜确认构图，然后拍摄照片。

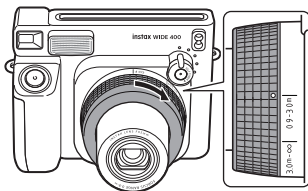


使用定时拍摄功能

您可以使用定时拍摄功能拍摄集体照合影或者自拍。定时拍摄功能的倒计时有四档设定可供选择：4 秒、6 秒、8 秒和 10 秒。

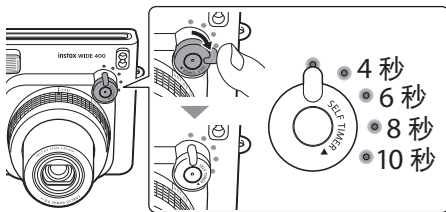
- 1 普通模式拍摄距离下，将镜头环转到“0.9 - 3.0m”，远景模式拍摄距离下，将镜头环转到“3.0m - ∞”。

镜头伸出，相机开启。



2 转动定时拍摄拨杆设定倒计时。

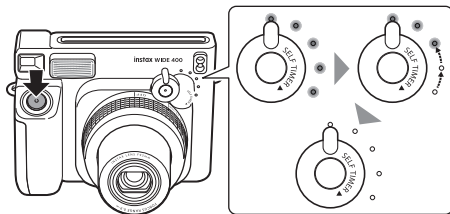
转动定时拍摄拨杆时，指示灯将会依次亮灯。设置时间对应的指示灯亮灯时，请松开拨杆上的手指。



- 即使中途松开手指，也可以再次转动拨杆，重新选择时间。
* 仅可以增加时间。

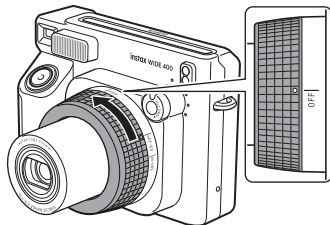
3 按下快门按钮，即可进行拍照。

按下快门按钮后，定时拍摄指示灯会亮灯更显著，然后相机将会发出定时声音。指示灯每 2 秒陆续熄灭，并开始倒计时。所有指示灯熄灭后，快门自动释放。



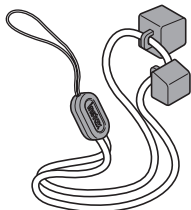
取消定时拍摄功能

拍照后将镜头环旋转到“OFF”位置。

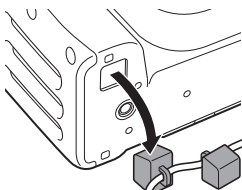


使用拍摄辅助手绳

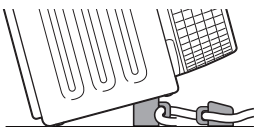
随附的拍摄辅助手绳可用作相机简易底座。手绳有两个可移动模块，辅助调节不同的视角。



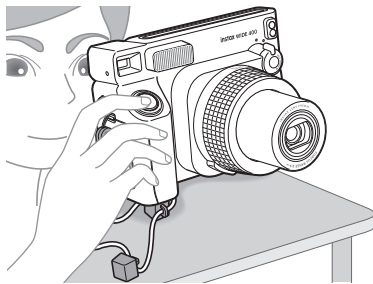
1 将其中一个模块嵌入到相机底部的拍摄辅助手绳模块放置卡口中。



- 如果要调节镜头角度，安装时要让底座较高的一面朝向镜头侧。



2 按下快门按钮，即可进行拍照。



- 普通拍摄的情况下，定时拍摄功能也可以使用。

拍照时的注意事项

握持相机时的注意事项



正确的握持方法



手指勿遮住闪光灯



手指勿遮住受光部

- 请小心勿让手指、肩带或拍摄辅助手绳遮住闪光灯测光部、AE 测光部、闪光灯、镜头或相纸弹出槽。
- 使用横构图时，请选择相机的闪光灯朝上进行握持。
- 请勿在禁用闪光灯的场所使用本相机拍摄。
- 握持相机时请勿握住镜头部分。照片可能无法正确成像。
- 请从相机背面的取景器确认窗口取景，使取景器中的○标记（微距模式下的○标记）位于被摄体的中心。
- 按下快门按钮时请小心不要碰到镜头。

普通（标准）模式和使用近摄镜

在普通（标准）模式下，拍摄被摄体的距离请不要近至 0.9 m。有效闪光范围最大约为 3.0 m。相机距离被摄体小于 0.9 m 时，请安装近摄镜进行拍摄。安装近摄镜后，可以拍摄 40 至 50 cm 的被摄体。

定时拍摄指示灯（顶部）状态，问题及解决方法

定时拍摄指示灯（顶部）状态	说明
常亮	完成拍摄前准备。
熄灭	相机的电源关闭。
闪烁（缓慢）	闪光灯正在充电。请等到定时拍摄指示灯（顶部）从闪烁变为常亮。
闪烁（快速和缓慢交替）	电池电压低。
闪烁（快速）	发生了错误。 <ul style="list-style-type: none">• 相纸卡纸。• 镜头环位置错误。• 其他错误

主要错误	解决方法
电池电压低	更换新电池（碱性电池）。
相纸卡纸	切勿强行拉出相纸。请取出电池，再重新装入新电池（碱性电池）。可使相纸弹出。
镜头环位置错误	将镜头环设置在正确的位置。
其他	相机可能发生了故障。电源接通状态下取出并重新装入电池。

安全使用须知

- 请勿将本产品及其附件用于拍照以外的其他用途。
- 尽管本产品设计时已考虑到安全性，但还请仔细阅读以下安全使用须知，以便正确使用产品。
- 阅读本使用说明书后，请务必将其放在便于取阅的地方，以备将来参考。




警告

此标志表示可能会造成人身伤亡的危险情况。请依照指示正确进行操作本产品。

注意

表示如果忽视本表示或做出错误操作，可能会造成受伤或财产损失之内容。

警告

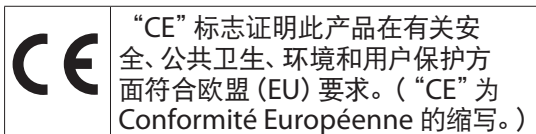
-  切勿试图拆解本产品，可能导致受伤。
-  如果本产品因跌落等而导致内部零件外露，切勿触摸。本产品内设高压电路，可能会导致受伤或触电。
-  如果发现任何异常，如相机（电池）发热、冒烟或发出焦味，请立即取出电池。否则可能会造成火灾或烫伤（取出电池时请小心，不要烫伤自己）。

- ⚠ 切勿给骑自行车、驾车、滑滑板或骑马的人用闪光灯拍照。闪光灯会惊吓到这些人，分散他们的注意力，吓到动物，致使事故的发生。
- ⚠ 如果相机落入水中，或水、金属等异物进入相机内部，请立即取出电池。否则可能发热或起火。
- ⚠ 请勿在有易燃气体的地方，或在敞开的汽油、轻质汽油、颜料稀释剂或其他可释放危险蒸汽的不稳定物质附近使用本相机。否则可能会导致爆炸或火灾。
- ⚠ 请勿拆卸电池、加热电池，将电池丢入火中，或使电池短路。否则电池可能会破裂。
- ⚠ 只能使用 5 号 (LR6) 电池。如果使用其他电池，可能会发热或起火。
- ⚠ 请将电池放置在婴儿接触不到的地方。婴儿可能会误吞电池。如果误吞电池，请立即就医。

⚠ 注意

- ⚠ 如果相机出现故障，切勿尝试自己修理。请到购买的店铺进行反馈。
- ⚠ 切勿触摸相纸舱里面的任何部件或突出部件。可能导致受伤或者相机无法正常使用。
- ⚠ 请勿用湿手使用本产品。否则可能发生触电。

- ⚠ 请将产品放置在婴儿和幼童接触不到的地方。否则可能导致受伤。
- ⚠ 切勿用布或毯子盖住或裹住相机。过热情况下可能导致相机外观变形甚至引起火灾。
- ⚠ 使用闪光灯时离眼睛过近可能会在短期内对视力造成影响。给婴幼儿拍照时要小心。
- ⚠ 装入 5 号电池时，请小心不要弄错 ⊕ 极和 ⊖ 极。相机损坏或电池漏液可能会对周围环境造成破坏。
- ⚠ 请勿触摸相机内部的活动部件。否则您可能会受伤。



- 本产品所符合的法律法规，其相关说明位于相机后盖的内侧。
- 使用相机
 1. 在您用完相纸之前切勿再次打开相纸舱门。如果打开一半，相纸就会曝光而变白，无法再使用。
 2. 相机是精密器械，因此不可弄湿、掉落到地上或受到冲击。同时，也不要放置于容易进沙或沙砾的地方。
 3. 切勿使用涂料稀释剂或酒精类溶剂擦除污渍。

4. 相纸舱内如有脏污或者灰尘的话可能影响成像质量。请勿让相纸舱沾上脏污或者灰尘。
5. 请勿将相机长时间放在封闭的汽车内部、其他高温场所、潮湿的环境中或海岸边等。
6. 樟脑丸等防虫剂产生的气体对相机和相纸有害。请避免在放有樟脑丸的橱柜内存放相机或相纸。
7. 本相机的使用温度范围是 +5° C 至 +40° C。
8. 拍摄照片时, 请确保没有侵犯他人的著作权、肖像权、隐私或其他个人权利, 没有违反公共秩序。任何侵犯他人权利的行为、与公共秩序或道德背道而驰的行为、或构成滋扰的行为, 可能会受到法律制裁并被索赔。
9. 使用市售相机带时, 必须先确认一下相机带的强度才可以使用。手机和智能手机用的相机带只能供轻量机器使用, 所以应特别注意。
10. 如果您长期不使用相机, 请取出电池, 并将其放在不受热气、灰尘和潮湿影响的地方。
11. 用吹风机吹去取景器等部位的污垢和灰尘, 并用软布轻轻擦拭干净。

■打印时的注意事项



■使用 INSTAX WIDE 相纸和照片

有关使用相纸和照片的详情, 请参阅富士一次成像相纸 INSTAX WIDE 包装上的说明。

1. 将相纸存放在阴凉处。尤其不要将相纸长时间放在过热的地方, 如封闭的汽车内部。
2. 请勿刺破、撕裂或切割相纸。请勿使用损坏的相纸。
3. 相纸装入相机后要尽快用完。
4. 保存在极低温或极高温环境下的相纸, 请先让相纸恢复常温, 然后再拍照。
5. 相纸应在包装上标注的有效期间内使用。
6. 避免进行机场行李安检以及其他强烈的 X 光照射。否则未用过的相纸上可能出现生灰雾现象等。建议乘坐飞机时将相纸作为随身行李携带。(有关详情, 请咨询相关机场。)
7. 照片应避免强光照射, 并存放在阴凉干燥处。
8. 请勿切割或拆解 INSTAX WIDE 相纸, 因为相纸含有化学物质。请特别小心, 不要让婴儿或宠物将相纸放入口中。还要小心不要让化学物质与皮肤或衣服接触。

9. 如果不小心碰到未使用相纸的糊状物, 请立即用大量的水冲洗干净。如果糊状物与眼睛或嘴巴接触, 请清洗接触的区域, 然后就医。照片从相机弹出后, 经过 10 分钟左右相纸的碱性会减弱。
10. 请勿将照片存放在密封袋中, 否则可能会导致照片变色。
11. 显影过程中请勿触碰相纸。

■使用相纸和成像后的照片

有关详情, 请参阅富士一次成像相纸 INSTAX WIDE 包装上的说明。



规格

对应相纸	富士一次成像相纸 INSTAX WIDE
照片尺寸	62 mm × 99 mm
镜头	伸缩式镜头, 2 组 2 片, f = 95 mm, 1:14
取景器	实像式取景器, 0.37×, 带瞄准标记
拍摄距离	手动 2 点切换式 (0.9 m - 3 m / 3 m - ∞), 普通模式 (0.9 m - 3 m), 远景模式 (3 m - ∞)
快门	电子程序式快门, 1/64 秒 - 1/200 秒
曝光控制	自动, Lv 10.5 至 15 (ISO 800)
相纸弹出	拍摄后自动吐出
对应相纸显影时间	约 90 秒 (因环境温度而异)
闪光灯	内置, 自动发光电子式闪光灯 (自动调光), 充电时间: 7 秒以内 (使用新电池时), 有效闪光范围: 0.9 至 3 m

电源	4 节 5 号碱性电池 (LR6) , 续航: 约 10 盒 INSTAX WIDE 相 纸, 每盒 10 张相纸 (取决于使用 条件) * 附带的的电池仅供试用。电池 电量耗尽后, 请更换新电池 (碱性电池)。 碱性电池的性能因品牌而异。 * 不能使用锰电池。
自动关机时间	5 分钟
其他	相纸计数器, 相纸确认窗口, 三脚架底座孔 (三脚架另售) 随附可安装的近摄镜。
尺寸	162mm × 98mm × 123mm
重量	616 g (不包括突电池、肩带、 相纸盒和近摄镜)

* 上述规格可能因性能改进而发生变更。

产品中有害物质的名称及含量

部件名称		有害物质					
		铅* (Pb)	汞 (Hg)	镉 (Cd)	六价铬 (Cr (VI))	多溴联苯 (PBB)	多溴二苯醚 (PBDE)
本体	外壳	○	○	○	○	○	○
	显示部件	○	○	○	○	○	○
	光学部件	×	○	○	○	○	○
	基板部件	×	○	○	○	○	○
配件	电池	○	○	○	○	○	○

备注 本表格依据 SJ/T11364 的规定编制。

○：表示该有害物质在该部件所有均质材料中的含量均在 GB/T26572 规定的限量要求以下。

×：表示该有害物质至少在该部件的某一均质材料中的含量超出 GB/T26572 规定的限量要求。

* 铅 (Pb) 项目 (×) 属于欧盟 RoHS 指令豁免申请项目。

原 产 地 : 中国苏州

富士胶片株式会社监制

地 址 : 日本东京都港区赤坂 9-7-3 号

生 产 商 : 苏州富士胶片映像机器有限公司

地 址 : 中国苏州新区长江路 138 号

销 售 商 : 富士胶片(中国)投资有限公司

地 址 : 上海市浦东新区平家桥路 100 弄 6 号晶耀前滩 7 号楼 601 单元

产 品 咨 询 热 线 : 800-820-6300 (固定电话)

400-820-6300 (手机拨打)

产 品 标 准 : Q/320500FC02

如果对本产品有任何疑问,请与经过授权的 FUJIFILM 的分销商或经销商取得联系,或访问以下网站联系我们。

<https://instax.fujifilm.com.cn/>

FUJIFILM

FUJIFILM Corporation

7-3, AKASAKA 9-CHOME, MINATO-KU, TOKYO 107-0052, JAPAN